

# OBSERVATOIRE DES CENTRES SOCIAUX ET ESPACES DE VIE SOCIALE

SENACS 2018

NATIONAL



# SOMMAIRE

ÉDITO	01
CE QU'EST UN CENTRE SOCIAL... ET CE QU'EST L'ANIMATION DE LA VIE SOCIALE	02
GÉNÉRALITÉS 2017	03
REPÈRES CLÉS 2017	04
UNE COUVERTURE TERRITORIALE À L'IMAGE DE LA RÉPARTITION DE LA POPULATION	05
ACCOMPAGNER DES PARCOURS DE VIE DE LA PETITE ENFANCE VERS L'ÂGE ADULTE	06
ZOOM SUR LES JEUNES ADULTES	07
<u>AGIR POUR ET AVEC LES HABITANTS :</u>	
- DES SERVICES ET DES ACTIONS POUR TOUS LES ÂGES	08
- DES RÉPONSES AU PLUS PRÈS DES BESOINS	09
<u>AGIR SUR LES TERRITOIRES :</u>	
PARTICIPATION DES HABITANTS ET DÉMOCRATIE DE PROXIMITÉ	10
UNE INTERDÉPENDANCE PARTENARIALE POUR UNE COOPÉRATION TERRITORIALE	11
LE BÉNÉVOLAT AU CŒUR DU PROJET CENTRE SOCIAL	12
LES ÉQUIPES SALARIÉES	13
LES BUDGETS, LES FINANCEURS	14
ET AU LOCAL...	15
PROJET SENACS	16

# ÉDITO

---

L'année 2018 marque un tournant dans le secteur de l'animation de la vie sociale (AVS) et ce à plusieurs titres.

En effet, la Convention d'objectif et de gestion signée entre la branche Famille et l'État en juillet 2018 réaffirme le rôle essentiel joué par les structures d'animation de la vie sociale dans la cohésion des territoires. Ainsi l'affirmation du développement de centres sociaux ou d'espaces de vie sociale (EVS) dans les territoires fragilisés, notamment en quartiers prioritaires de la politique de la ville, conduit à les positionner comme de véritables vecteurs de rééquilibrage social et territorial.

Au-delà de l'enjeu d'équité territoriale, la branche Famille et la Fédération des centres sociaux et socio-culturels de France souhaitent que les équipements AVS constituent des lieux qui favorisent les coopérations entre les acteurs locaux des politiques familiales et sociales. La mobilisation des partenaires et des habitants des territoires autour du projet social des équipements doit contribuer au renforcement de la cohésion sociale, de l'épanouissement individuel et collectif des individus et des familles. Dans ce cadre, une meilleure intégration des publics jeunes dans les structures AVS et un renforcement du soutien à leurs initiatives et engagements citoyens constituent un enjeu fort pour nos deux réseaux.

Après sa généralisation en 2017 à l'ensemble des centres sociaux, l'observatoire Senacs a été ouvert, sur la base du volontariat, aux espaces de vie sociale. Le recueil encore trop partiel des données annuelles ne permet pas de dresser cette année un portrait complet, à l'échelle nationale, de la contribution de ces structures à l'animation de la vie sociale sur les territoires. La mobilisation de 783 EVS témoigne néanmoins de leur volonté de valoriser les actions qu'ils portent. Cet effort sera poursuivi durant les prochaines années.

Enfin, il s'agira pour la période 2018-2022 de s'engager communément dans une démarche de mesure de l'impact, approche méthodologique incontournable, pour vérifier, valoriser et asseoir la légitimité des structures AVS et leur mode d'intervention sur les territoires, vis-à-vis notamment des partenaires financeurs.

## **Frédéric Marinacce**

Directeur général délégué,  
chargé des politiques familiales et sociales

## **Alain Cantarutti**

Délégué général FCSF

# CE QU'EST UN CENTRE SOCIAL... ET CE QU'EST L'ANIMATION DE LA VIE SOCIALE

## DES PROJETS DE TERRITOIRE, POUR ET PAR LES HABITANTS

Les centres sociaux sont « des foyers d'initiatives portés par des habitants associés, appuyés par des professionnels, capables de définir et mettre en œuvre un projet de développement social pour l'ensemble de la population d'un territoire»\*. Ils portent une mission d'animation territoriale en partenariat avec les associations et les collectivités locales. Ils accueillent, soutiennent et aident les initiatives et dynamiques locales et collectives à émerger ou à se structurer autour de projets d'intérêt général.

A leurs côtés et en complémentarité, les espaces de vie sociale (EVS) concourent également à la politique d'animation de la vie sociale des terri-

toires. Centres sociaux et Espaces de vie sociale agissent en proximité des populations dans un objectif de mixité et de cohésion sociale. Ils portent une attention particulière aux familles et aux publics fragilisés et se mobilisent sur l'ensemble des questions concernant la vie des habitants d'un quartier ou d'un territoire.

Les Caf et les fédérations des centres sociaux et socioculturels partagent une vision commune de l'animation de la vie sociale constituée de près de 3500 projets et structures de proximité agréées. *\*Charte fédérale des centres sociaux et socio-culturels de France - Texte adopté par l'Assemblée générale d'Angers (17-18 juin 2000)*

## 3 FINALITÉS PARTAGÉES

**L'inclusion sociale et la socialisation des personnes.**

**Le développement des liens sociaux et la cohésion sociale sur le territoire.**

**La prise de responsabilité des usagers et le développement de la citoyenneté de proximité.**

Ces trois objectifs communs à l'ensemble des structures d'animation de la vie sociale visent à répondre aux besoins sociaux fondamentaux ; **ils se réfèrent aux dimensions individuelle, collective et sociale de tout être humain.**

Pour la branche Famille, les centres sociaux, comme les Espaces de Vie Sociale, sont des acteurs essentiels de l'Animation de la vie sociale sur les territoires. Ils s'appuient et développent des méthodologies d'intervention basées sur la participation incontournable des habitants au projet social de l'équipement et à la vie de la structure. Ce principe méthodologique permet :

- la réalisation d'initiatives individuelles et collectives, en particulier celles qui répondent aux attentes des habitants et du territoire,
- une meilleure connaissance du territoire et de la population,
- le développement de la citoyenneté de proximité,
- la prise de responsabilité,
- l'amélioration des conditions de vie du territoire (*éducation, culture, solidarités...*).

---

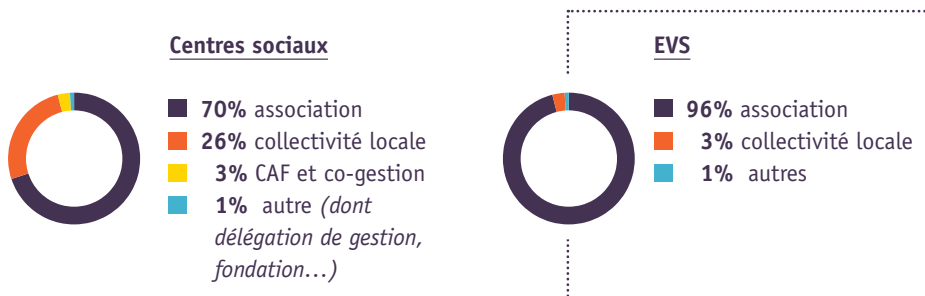
**La plaquette 2018 – données 2017 présente les principales caractéristiques et activités des centres sociaux et quelques focus sur les espaces de vie sociale.**

## MODES DE GESTION ET PROJETS DES ÉQUIPEMENTS AVS

Principalement associatifs, les centres sociaux ou les espaces de vie sociale portés par des communes ou regroupements de communes sont également nombreux. Quel que soit le mode de gestion de la structure, le projet social s'appuie sur un diagnostic de territoire partagé avec les habitants et les partenaires et régulièrement évalué.

**Le centre social et les espaces de vie sociale mobilisent salariés, bénévoles et habitants autour de valeurs communes** : respect de la dignité humaine, laïcité et mixité sociale, solidarité.

### Les modes de gestion des structures composant l'Animation de la Vie Sociale



## DES PROJETS À FORT IMPACT SOCIAL

Le centre social est le lieu d'expression des besoins des individus et de leurs familles. Sa plus-value réside toutefois dans sa capacité à co-construire, à partir des besoins exprimés, des projets et services apportant des réponses concrètes, comme par exemple la création au sein du centre social d'une crèche à vocation d'insertion socio-professionnelle.

### CENTRE SOCIAL ET CULTUREL VAL PLAN BEGUDES

BOUCHES-DU-RHÔNE

#### *Crèche parentale à vocation d'insertion*

Cette crèche est destinée aux personnes au RSA voulant reprendre une activité professionnelle et ne pouvant bénéficier d'une place en crèche. Les parents sont impliqués dans le fonctionnement et assurent un co-encadrement avec un accompagnement à la fonction parentale. Parallèlement, un travail de coaching emploi personnalisé permet d'accélérer une entrée en formation ou un retour à l'emploi. Au-delà d'une garde d'enfants adaptée aux enfants, ce projet intégré au parcours des adultes a une réelle plus-value : l'insertion socioprofessionnelle réussie des parents.

# REPÈRES CLÉS 2017

## LE CENTRE SOCIAL, UN INVESTISSEMENT SOCIAL SUR LE TERRITOIRE

### Des projets de territoire pour et par les habitants

En milieu urbain comme en zone rurale, le centre social et les espaces de vie sociale sont des équipements de proximité qui conçoivent leurs projets pour et avec les habitants en tenant compte de leurs besoins et des enjeux spécifiques du territoire.

### Territoire et échelle d'intervention

#### Centres sociaux



**79%** des centres sociaux se situent en **zone urbaine**.

**Plus de la moitié** développent des projets en quartier politique de la ville.



**21%** des centres sociaux sont implantés en **milieu rural**.

**Un peu plus d'un quart** interviennent dans une zone de revitalisation rurale.

**70% des centres sociaux ruraux** agissent à l'échelle intercommunale.

#### Espaces de vie sociale



**35%** des EVS se situent en **zone urbaine**.



**65%** des EVS sont implantés en **milieu rural**.

### Une action basée sur un diagnostic partagé et favorisant la co-construction des projets

À l'image du Repair Café initié par des habitants dans le Maine-et-Loire, le centre social permet de soutenir les initiatives locales, leur structuration et leur développement au bénéfice de la collectivité.

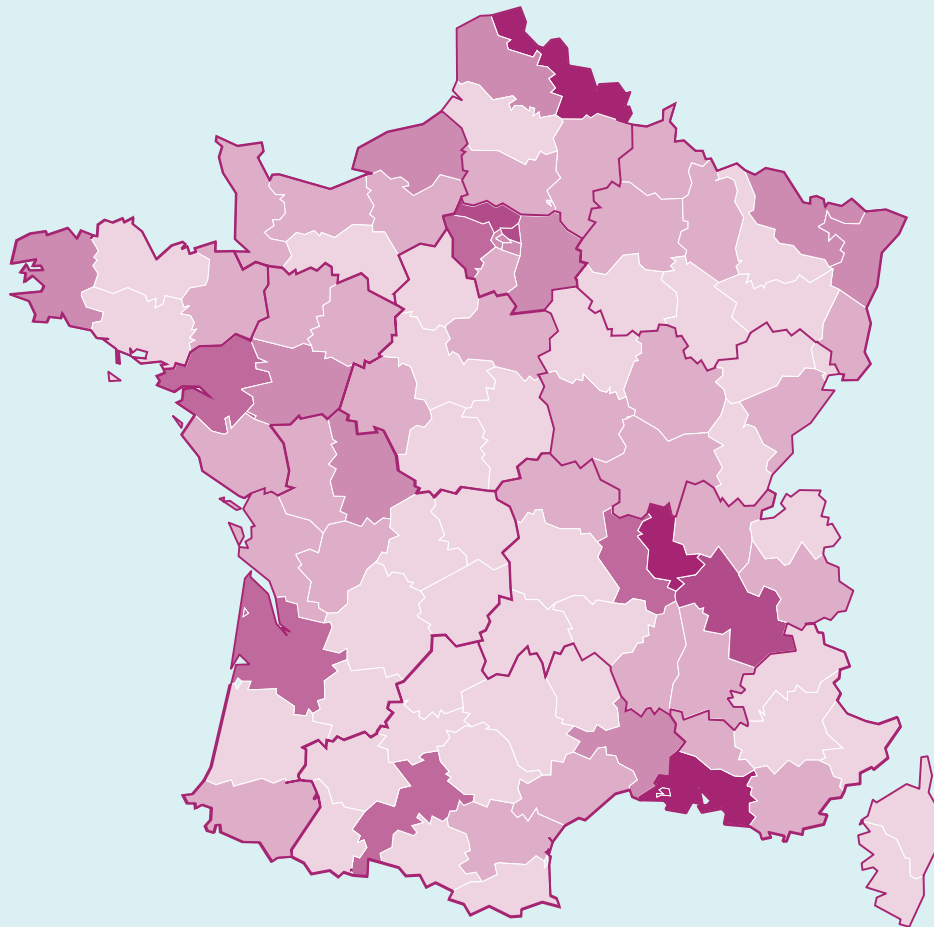
#### MAINE-ET-LOIRE

#### **CENTRE SOCIAL INTERCOMMUNAL L'ATELIER**

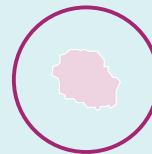
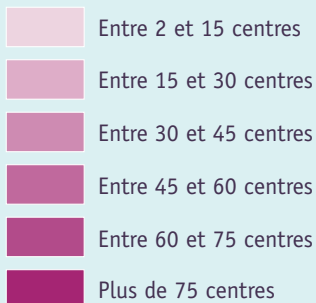
#### *D'une initiative d'habitants à un projet collectif*

Habitants et représentants de l'intercommunalité ont construit ensemble une réponse socialement innovante pour la réparation d'objets du quotidien. En un an, 200 objets transitent par le centre social et ses partenaires associatifs locaux : 30 bénévoles aux multiples savoir-faire parviennent à en réparer la moitié. Ce projet est aussi l'occasion d'aller au devant des publics qui ne connaissent pas le centre social. L'impact est donc triple : environnemental, social, de communication. Il va essaimer dans une commune avoisinante où l'initiative avait reçu des échos très positifs.

# UNE COUVERTURE TERRITORIALE À L'IMAGE DE LA RÉPARTITION DE LA POPULATION



## Densité de répartition des centres sociaux sur le territoire



# ACCOMPAGNER DES PARCOURS DE VIE DE LA PETITE ENFANCE VERS L'ÂGE ADULTE

*De la petite enfance à l'âge adulte, les centres sociaux œuvrent au développement des liens sociaux. Auprès des adolescents, les actions visent tout particulièrement la prise de décision et la citoyenneté de proximité.*

	<u>centres sociaux</u> <u>espaces de vie sociale</u> <u>mobilisés</u>	<u>Public</u> <u>accueillis</u>	<u>Principaux</u> <u>services</u>
<b>PETITE ENFANCE</b> 0-3 ANS	61% 49%	+ de 120 000 enfants + de 26 000 enfants	Lieu enfant-parent, atelier d'échanges et de soutien à la parentalité, relais assistante maternelle, crèche et halte-garderie.
<b>ENFANCE</b> 4-10 ANS	90% 70%	+ de 420 000 enfants + de 84 000 enfants	Accompagnement à la scolarité, accueil de loisirs, accompagnements périscolaires, séjours de vacances, lieu enfant-parent.
<b>PRÉ-ADOLESCENTS</b> 10-13 ANS	85% 61%	+ de 170 000 pré-adolescents + de 35 000 pré-adolescents	Activités culturelles, accompagnement à la scolarité, accueil de loisirs, accompagnement de projets à l'initiative des jeunes.
<b>ADOLESCENTS</b> 14-17 ANS	71% 63%	+ de 85 000 adolescents + de 36 000 adolescents	Accompagnement de projets à l'initiative des jeunes, activités culturelles, accompagnement à la participation à des événements sur les territoires.

## CENTRE ASCA GARE

LOIRET

*Groupe de paroles de parents au sein d'une école : soutien à la fonction parentale « hors les murs »*

Témoins des difficultés de certains parents dans leur relation éducative, les groupes de parole organisés dans le cadre du CLAS (contrat local d'accompagnement à la scolarité) ont pour objectif d'informer et échanger avec les parents sur la santé, l'hygiène de vie, le développement de l'enfant et de ses besoins. Après avoir été organisés dans le centre social pendant plusieurs années, ces groupes de parole sont maintenant accueillis dans les locaux de deux écoles.

## CENTRE SOCIAL MAISON CLAIRE

PAS-DE-CALAIS

*Espace Ressources Jeunes*

L'Espace Ressources Jeunes (ERJ) a ouvert suite au constat partagé avec les partenaires d'un manque de coordination d'une politique jeunesse sur le territoire. L'ERJ est un lieu d'accueil ouvert quotidiennement aux 11-25 ans, avec une déclinaison thématique à la journée selon les choix des jeunes. Les sujets tels que mobilité, études supérieures, nouvelles technologies, santé... y sont traités dans une visée pragmatique avec les partenaires.



# ZOOM SUR LES JEUNES ADULTES

*La proximité avec les jeunes et l'agilité du centre social permettent d'en faire un lieu ressources pour accompagner la transition vers l'âge adulte.*

## AU CŒUR DES PRÉOCCUPATIONS

Les centres sociaux et les EVS recherchent l'implication des jeunes.

A l'étape charnière entre adolescence et entrée dans l'âge adulte, leur action est aussi identifiée comme un rempart à l'isolement social.

Plus d'1 centre social sur 2 accompagne les 16-25 ans :

- pour promouvoir leur **engagement citoyen**,
- **l'accès à leurs droits et à l'information**,
- leur **avenir professionnel**.

**77 000** jeunes accompagnés en centre social ou en EVS.

## FAVORISER UN PARCOURS D'ENGAGEMENT

**+ de 10 000** jeunes entre 12 et 25 ans, à parité garçons et filles, sont bénévoles dans des activités ou dans les instances du centre social.

Même si le suivi individuel d'un jeune n'est pas toujours possible, presque la moitié des jeunes bénéficiaires du centre social à un moment de leur vie s'engagent dans :

1. **une action bénévole** au sein ou à l'extérieur du centre social
2. **la participation** à de la co-construction de projets

### CENTRE SOCIAL ARISTIDE BRIAND-ALIS

*Carados : aller vers les jeunes du territoire*

Un camping-car aménagé permet de circuler entre deux quartiers et d'entrer en contact avec les jeunes ne fréquentant ni les centres de loisirs, ni le tissu associatif.

HAUTE-VIENNE

# AGIR POUR ET AVEC LES HABITANTS : DES SERVICES ET DES ACTIONS POUR TOUS LES ÂGES

## L'ACCOMPAGNEMENT À LA PARENTALITÉ

**75% des centres sociaux** et **68% des EVS** portent des actions en faveur de l'accompagnement à la parentalité.

### Par ordre d'importance :

- 1. les REAAP**, où sont abordées la santé materno-infantile, les questions éducatives, la communication...
- 2. les CLAS**, un soutien scolaire ancré dans le territoire et fortement animé par des bénévoles,
- 3. le LAEP**, un lieu d'échanges qui favorise partage, compréhension mutuelle et inclusion sociale.

Il s'agit de s'adresser à tous les parents, pour les accompagner au quotidien dans l'éducation de leurs enfants ou les aider à faire face à des difficultés, quels que soient l'âge des enfants et la composition des familles.

Les projets de soutien à la fonction parentale développés en centre social découlent d'un diagnostic social de territoire régulièrement évalué, et d'une connaissance fine des questions des publics.

## L'ACCOMPAGNEMENT DES SENIORS

**85% des centres** engagés en faveur du bien-vieillir auprès de  
**+ de 150 000 seniors.**

**68% des EVS** auprès de  
**+ de 63 000 seniors.**

**Principales activités :** *développement des liens intergénérationnels, lutte contre l'isolement social, prévention santé.*

## LES ACTIONS ADULTES EN CENTRE SOCIAL

Le secteur Adultes d'un centre social permet de favoriser le développement des **liens sociaux** et la **lutte contre l'isolement social**.

### Les trois principaux champs d'action :

- 1. Les loisirs :** arts créatifs, bien-être...
- 2. La culture :** co-construction de projets avec les habitants (*théâtre, musique ou facilitation de sorties culturelles*)
- 3. L'insertion professionnelle** par l'accompagnement individuel et les projets collectifs.

Prétextes à la rencontre, les ateliers sont des supports pour faciliter la mixité sociale et les échanges, tout en facilitant la prise en charge de l'organisation des activités par les habitants.

Les activités sont accompagnées ou animées par les professionnels de l'équipement ; elles peuvent aussi être gérées en autonomie par un groupe d'habitants.

Le partenariat entre les CARSAT et les fédérations des centres sociaux et socioculturels renforce l'approche globale des centres. Les fédérations participent à la réalisation des diagnostics locaux et à l'élaboration des actions. Le partenariat permet de renforcer les projets en direction des personnes âgées principalement autour de :

- **La lutte contre l'isolement, le lien social et les liens intergénérationnels**
- **L'utilité sociale et la citoyenneté des séniors**
- **La santé et le bien vieillir**
- **L'accès aux droits**

## AGIR SUR LES TERRITOIRES : DES RÉPONSES AU PLUS PRÈS DES BESOINS

*Présent pour tous les âges, favorisant les liens sociaux, le centre social est aussi en capacité d'apporter des réponses innovantes à des questions sociales du territoire.*



### 9 CENTRES SOCIAUX SUR 10

- proposent et inscrivent la **lutte contre l'isolement social** dans les axes de leur projet social,
- s'impliquent dans des **actions pour combattre les exclusions**.

Cela se traduit notamment par des actions dans le champ de la coopération et de la solidarité :

- des événements du type organisation de marchés solidaires, bourses aux objets,
- la mise en œuvre d'un jardin partagé...

Ceci passe par l'attention aux publics les plus fragiles :

- l'intégration et la prise en charge des enfants porteurs de handicaps, l'accompagnement et les échanges avec leur famille,
- l'alphabétisation,
- le co-portage d'un chantier d'insertion...

## VERS PLUS DE JUSTICE SOCIALE : ACCÈS AUX DROITS



### + DE 9 CENTRES SOCIAUX SUR 10

s'engagent pour faciliter l'accès aux droits des personnes, au moyen des dispositifs et des actions spécifiques :

- permanence d'institutions, point relais (**72%** des centres)
- lutte contre la fracture numérique (**60%** des centres)
- écrivain public
- veille juridique

Au-delà d'un rôle d'accueil et de relais des dispositifs par un personnel référent, le centre social organise son action en cohérence avec plusieurs partenaires :



- **9 CENTRES SUR 10** valorisent les partenariats opérationnels avec leur commune, le CCAS, le Département



- **6 CENTRES SOCIAUX SUR 10** soulignent le partenariat financier de la Caf, de l'État, des villes...

En 2017,  
**+ de 600 000 personnes** ont bénéficié d'une information sur les droits dans les centres sociaux.

**280 000 personnes** ont été accompagnées pour un accès aux droits.

## AGIR SUR LES TERRITOIRES : PARTICIPATION DES HABITANTS ET DÉMOCRATIE DE PROXIMITÉ

### FAVORISER LES INITIATIVES

+ de **8 000 initiatives** prises par des habitants ou des collectifs d'habitants ont été soutenues par les centres sociaux en 2017, soit **entre 2 et 3** en moyenne par équipement. Elles concernent tous les publics : familles, parents, jeunes...

#### Exemple significatifs :

- co-construction de projets de sorties et animations culturelles ou de vacances, le plus souvent familiales et avec une dynamique d'autofinancement,
- construction de projets associatifs : *club de sport, association éducative, café des parents...*

### DÉBATTRE AVANT D'AGIR

La citoyenneté, c'est aussi pouvoir s'exprimer : le centre social est lieu d'accueil et d'organisation de débats citoyens.

**7 400 débats** ont été organisés par les centres sociaux en 2017, soit **un peu plus de 5** en moyenne par centre.

#### Les thèmes les plus fréquemment débattus sont :

- les problématiques du territoire : *engagement dans la vie du quartier, vivre ensemble, rénovation urbaine, logement et précarité énergétique, discriminations, mobilité en milieu rural...*
- les questions sociales et au soutien que le centre social peut apporter : *éducation et pédagogie, parentalité, jeunesse...*

CHARENTE

#### CENTRE SOCIAL CULTUREL SPORTIF (CSCS) LA COURONNE

##### «Tiers lieu Le 101 »

L'équipe du centre social a trouvé, pour l'accompagnement des initiatives des habitants, un local plus proche que celui qu'il occupait précédemment : il permet plus de spontanéité dans les échanges avec les habitants et une meilleure visibilité.

Le 101 est situé dans le quartier prioritaire de l'étang des Moines. Tous les habitants de la commune peuvent apprendre à réparer et entretenir leur vélo. Un atelier de réhabilitation de petit mobilier fonctionne grâce à un partenariat avec la communauté d'Emmaüs La Couronne et la Bricothèque de la Régie de quartier du Grand Angoulême (ARU). Les habitants souhaitant un accompagnement pour un projet trouvent dans ce lieu des professionnels à leur écoute.

GERS

#### CENTRE SOCIAL MULTIPARTENARIAL

##### Soirée-débat les écrans et les jeunes

Les jeunes de trois accueils jeunes ont souhaité parler des dangers mais aussi des apports positifs de nouveaux médias numériques. Trente jeunes ont travaillé avec le « psychanalyste geek » Yann Leroux, l'animateur radio de la MJC et les animateurs des accueils jeunes. Ils ont préparé et organisé une soirée débat diffusée en direct sur la radio de la MJC : cette soirée a permis d'identifier que les jeunes étaient informés des dangers d'internet.

# UNE INTERDÉPENDANCE PARTENARIALE POUR UNE COOPÉRATION TERRITORIALE

## DU TRÈS PONCTUEL AU PARTENARIAT AU LONG COURS, LES CENTRES SOCIAUX NE TRAVAILLENT PAS SEULS

Dans une dynamique de service, de ressource ou de co-construction, les centres sociaux travaillent en réseau avec presque **30 000 associations** : associations d'habitants, de jeunes... Les centres sociaux et les espaces de vie sociale contribuent également aux dispositifs et actions partenariales de politiques publiques : réussite éducative, le bien-vieillir, la santé et le bien-être, la citoyenneté, le développement durable, la jeunesse.

## CONVENTIONS MULTIPARTENARIALES DE FINANCEMENT ET DIALOGUE CONTINU

Caf et collectivités locales sont les premiers partenaires institutionnels, politiques et financiers des centres sociaux.



### 9 CENTRES SOCIAUX SUR 10

ont un partenariat avec leur commune de rattachement.

Au-delà de la formalisation de la convention, des temps de dialogue sur la gestion et le suivi des actions sont organisés régulièrement. Du diagnostic partagé sur le territoire à l'évaluation, les partenaires sont impliqués dans la production sociale portée par le centre.



### 6 CENTRES SOCIAUX SUR 10

ont des conventions multi-partenariales permettant de financer le fonctionnement de l'équipement.

## ZOOM SUR LE CHAMP ÉDUCATIF

**94%** des centres sociaux sont partenaires des acteurs éducatifs du territoire : Éducation Nationale, éducation spécialisée, associations coordonnant l'action, notamment dans le cadre des projets éducatifs territoriaux (PEDT) lancés depuis 2013 par le Ministère de l'Éducation Nationale.

SAÔNE-ET-LOIRE

### CENTRE SOCIAL ESF L'ARC-EN-CIEL

#### « Challenge mix cité », pour favoriser l'inclusion des jeunes en situation de handicap

Inscrit dans les objectifs du PEDT de la ville, ouverture d'un espace d'inclusion pour les jeunes en situation de handicap moteur dans le centre social. Cette action est co-construite avec l'APF (Association des Paralysés de France), le comité départemental handisport, les structures jeunes du réseau inter structures. Elle contribue à l'instauration du respect de soi et des autres, développe le partenariat avec les acteurs locaux (institutionnels ou associatifs) et intercommunaux, permet un temps de loisirs partagés pour tous les jeunes, ainsi qu'une sensibilisation des « jeunes valides » au handicap.

# LE BÉNÉVOLAT AU CŒUR DU PROJET CENTRE SOCIAL

## BÉNÉVOLES ADMINISTRATEURS

**52 000 bénévoles** associés aux instances de pilotage ou gouvernance du centre social

**29 personnes en moyenne** par centre social.

Présents dans les conseils d'administration, les conseils de maison, les commissions thématiques..., ces bénévoles participent aux réflexions sur le projet du centre social et contribuent à définir les orientations stratégiques.

## BÉNÉVOLES D'ACTIVITÉS

**140 000 bénévoles** engagés de façon ponctuelle ou régulière.

**76 bénévoles** en moyenne, dont **47** mobilisés régulièrement, par centre social.

Les bénévoles s'engagent de façon prioritaire dans l'accompagnement à la scolarité, l'animation d'ateliers ou actions solidaires, l'organisation d'évènements festifs ou à caractère économique (*bourses aux vêtements, marchés thématiques...*).

L'engagement bénévole régulier ou occasionnel représente

**+ de 1,5 milliards d'heures** annuelles cumulées sur l'ensemble des équipements.

## FORMATION DES BÉNÉVOLES

Les centres sociaux portent une attention particulière à la formation des bénévoles. Les thèmes de formation sont aussi variés que les actions sur lesquels les bénévoles peuvent s'engager dans la gouvernance et le pilotage des projets sociaux : prise de fonction dans les instances, interculturalité, accompagnement scolarité, BAFA, BAFD, illettrisme, lutte contre les discriminations, laïcité et valeurs de la République, dispositifs d'accès aux droits etc.

**+ de 8 000 bénévoles** ont été formés en 2017.

**Pour les EVS**, on dénombre

**34 800 bénévoles réguliers** aux activités et instances de pilotages.

Ce qui représente

**50 bénévoles** par structure en moyenne.

# DES MOYENS ET DES RESSOURCES

## LES ÉQUIPES SALARIÉES

### LE CENTRE SOCIAL EMPLOYEUR

**47 527** salariés      **28 809** ETP\*

**26** salariés en moyenne  
par centre social      **13** ETP en moyenne  
par centre social

**17** salariés par centre :      **10,5** ETP : Valeur  
Valeur médiane      médiane

\*ETP : Équivalent Temps Plein

### RÉPARTITION DES ÉQUIPES

**3,1** ETP pour le pilotage du projet

- **1,2** ETP direction
- **0,4** ETP comptabilité
- **1,5** ETP accueil / secrétariat

**6** ETP animation

**1,6** ETP petite enfance

### Les centres sociaux participent à la qualification de leurs salariés

**+ de 10 000 formations** réalisées en 2017 dont plus de la moitié sont diplômantes.

Parmi elles : BPJEPS, DEJEPS, CAP petite enfance, Caferuis

Les centres sociaux sont aussi des viviers pour l'accueil des jeunes dans leurs premières expériences professionnelles :

**3 946** stagiaires

**1 066** jeunes en contrat d'apprentissage

**1 277** jeunes en service civique

Les missions proposées reflètent la diversité de l'action des centres sociaux : *accueil du jeune enfant, médiation et prévention, aide au diagnostic, communication...*

### 6 CENTRES SOCIAUX SUR 10 ont un référent jeunesse qualifié

qui agit dans les champs suivants :

- Loisirs, activités sportives, activités culturelles
- Accompagnement de projets à l'initiative des adolescents
- Accompagnement à la participation d'évènements sur le territoire
- Animation de rue
- Accompagnement individuel (*orientation, aide au CV, job d'été...*)

### Pour les jeunes adultes :

- insertion, logement, emploi
- accès aux droits
- accompagnement vers la formation

### En Espace de vie sociale :

**801** jeunes en stage ou contrat d'apprentissage.

# LES BUDGETS, LES FINANCEURS

Budget cumulé :

**+ de 1 milliard d'€**

Budget moyen :

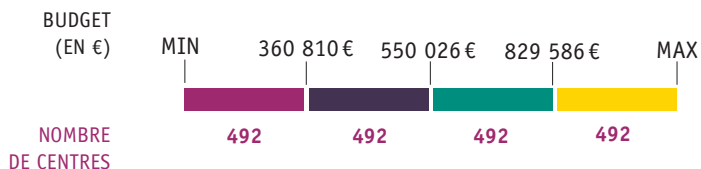
**647 536 €**

Budget médian :

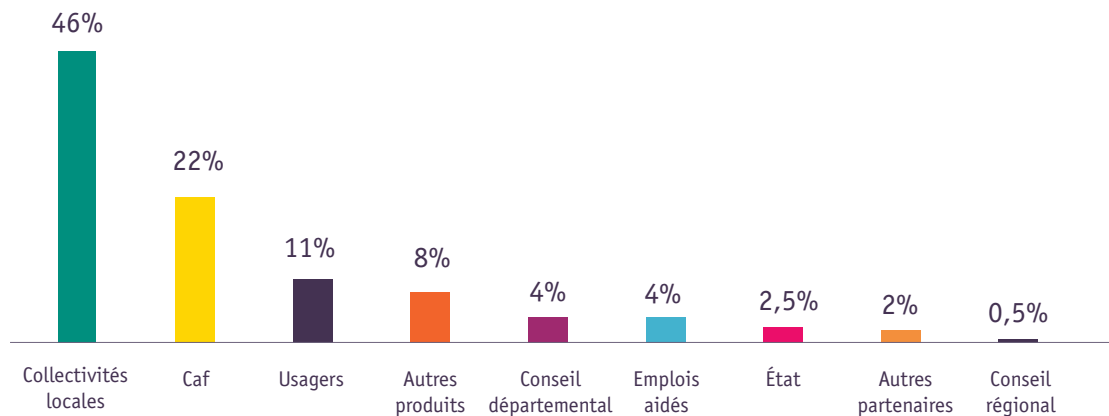
**550 026 €**

Dans un contexte économique en tension avec des reconfigurations territoriales, la pérennité des projets des centres sociaux devra être assurée par une reconnaissance politique de la part de leurs partenaires et un soutien financier pluriannuel en cohérence avec la durée de l'agrément délivré par la Caf.

## DES BUDGETS VARIABLES



## FINANCEURS ET PRODUITS





# DÉCLINAISONS LOCALES ET AU LOCAL...

En région ou par département, retrouvez les plaquettes locales, reflets des réalités et spécificités de chaque territoire.

## OBSERVATOIRE DES CENTRES SOCIAUX ET ESPACES DE VIE SOCIALE

**SONDAGE 2018**

**NORMANDIE**

## LES PLAQUETTES

### DES ÉQUIPES MOBILISÉES

2 155 salariés effectifs  
21,3 salariés par centre social

1 400 000 € de budget moyen  
648 114 € par structure  
197 € par habitant

**LA QUALIFICATION DES ÉQUIPES**

71 % des structures ont un diplôme de qualification de niveau 2 ou 3 du RNCP  
81 % des centres sociaux ont un diplôme de qualification de niveau 2 ou 3 du RNCP  
86 % des structures ont un diplôme de qualification de niveau 2 ou 3 du RNCP  
81 % des centres sociaux ont un diplôme de qualification de niveau 2 ou 3 du RNCP

55 % des centres sociaux ont un diplôme de qualification de niveau 2 ou 3 du RNCP  
1 400 € de budget moyen par structure  
197 € par habitant

### DES MOYENS ENGAGÉS

**LES BUDGETS**

61 314 000 € de budget total  
42 004 000 € de budget moyen  
648 000 € de budget moyen par structure  
197 € par habitant

**LES FINANCES**

40 % de la population est en dessous de 25 ans  
27 % de la population est entre 25 et 49 ans  
14 % de la population est entre 50 et 64 ans  
15 % de la population est de 65 ans et plus

## LES ENCARTS

### LES STRUCTURES D'ANIMATION DE LA VIE SOCIALE DU VAL-DE-MARNE

**CENTRES SOCIAUX : DES MOYENS ET DES RESSOURCES**

403 000 € de budget  
87 % des structures ont un diplôme de qualification de niveau 2 ou 3 du RNCP

**LES PROJETS EN COURS**

23,5 M€ de budget sur 488 000 € par structure

**LEADERS EN ACTION**

1 396 de budget  
156 bénévoles effectifs  
56 % des équipes de vie sociale ont un personnel avec un certificat de qualification

## LES POSTERS

### ÉVALUER ET DÉFINIR POUR L'APPRIENTISAGE DU FRANÇAIS DANS LES CENTRES SOCIAUX DE SEINE-SAINT-DENIS

**DES PROJETS EN COURS**

18 796 personnes ont bénéficié de l'apprentissage du français

**LES ACTIONS INDIAGNOSTIQUES**

100 % des actions ont été réalisées

**LES PROJETS EN COURS**

100 % des actions ont été réalisées

**LES ACTIONS INDIAGNOSTIQUES**

100 % des actions ont été réalisées

CO-PRODUITS LOCALEMENT PAR LES CAF ET FÉDÉRATIONS DES CENTRES SOCIAUX

# PROJET SENACS

---

Le Système National d'Échange des Centres Sociaux (SENACS) – Observatoire des Centres Sociaux concerne l'ensemble du territoire national pour la saisie des données 2017. Cette enquête est basée sur un questionnaire co-construit en interréseau Caf et fédérations, elle prend appui sur l'expérience initiée en Rhône-Alpes.

L'analyse chiffrée et qualitative permet d'accroître la connaissance des centres sociaux : ce qu'ils sont et ce qu'ils font. Une mission de maîtrise d'ouvrage a été confiée à la Caf du Rhône par la Cnaf pour accompagner cette démarche en lien avec la FCSF et pour l'animer sur l'ensemble du territoire. Localement, des comités de pilotage réunissant a minima Caf et représentation fédérale locale des centres sociaux ont été constitués pour co-produire les analyses.

L'observatoire contribue à valoriser les projets des centres sociaux et permet de disposer en permanence de données chiffrées et d'illustrations d'actions pertinentes menées avec et pour les habitants.

Site internet : **[www.senacs.fr](http://www.senacs.fr)**

## **COORDONNÉES :**

**Caisse Nationale des Allocations Familiales (CNAF)**  
32, avenue de la Sibelle  
75 014 Paris  
Contact : Eric Desroziers  
[eric.desroziers@cnaf.fr](mailto:eric.desroziers@cnaf.fr)

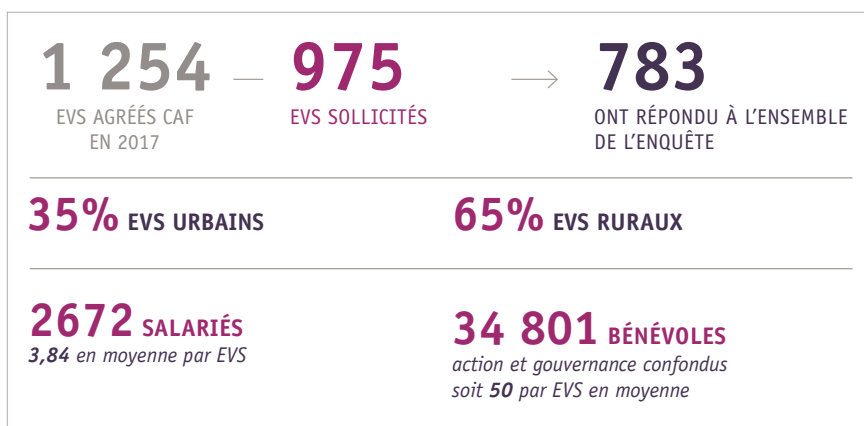
**Caf du Rhône**  
67, Boulevard Vivier Merle  
69 409 Lyon cedex 03  
Contact : Matthieu Fosseux  
[matthieu.fosseux@cafrhone.cnafmail.fr](mailto:matthieu.fosseux@cafrhone.cnafmail.fr)

**Fédération des Centres Sociaux et Socioculturels de France (FCSF)**  
10, rue Montcalm  
BP 379  
75 869 Paris cedex 18  
Contact : Nicolas Oberlin  
[nicolas.oberlin@centres-sociaux.fr](mailto:nicolas.oberlin@centres-sociaux.fr)

# FICHE NATIONALE

## ENQUÊTE 2018 DONNÉES 2017

- ➔ UN OBSERVATOIRE NATIONAL PARTAGÉ ENTRE CNAF ET FCSF
- ➔ UN CO-PILOTAGE LOCAL ENTRE LE RÉSEAU  
DES CAF ET DES CENTRES SOCIAUX
- ➔ UNE OUVERTURE AUX ESPACES DE VIE SOCIALE DÈS 2018



**PROJET**



**SENACS** - SYSTÈME D'ÉCHANGES NATIONAL DES CENTRES SOCIAUX

[www.senacs.fr](http://www.senacs.fr)

